



**Instytut Ogrodnictwa**  
**Zakład Pszczelnictwa w Puławach**  
ul. Kazimierska 2, 24-100 Puławy  
[www.opisik.pulawy.pl](http://www.opisik.pulawy.pl)



## **Sektor pszczelarski w Polsce w 2017 roku**

Autor:  
Dr Piotr Semkiw  
Zakład Pszczelnictwa w Puławach  
e-mail: [piotr.semkiw@man.pulawy.pl](mailto:piotr.semkiw@man.pulawy.pl)

**Puławy 2017**

W opracowaniu przedstawiono aktualne dane dotyczące pszczelarstwa w Polsce w zakresie liczby rodzin pszczelich, stanu napszczelenia, liczby pszczelarzy, ich struktury wiekowej oraz struktury pasiek. Oceną objęto również poziom produkcji miodu, jego ceny na rynku, koszty produkcji oraz skalę handlu zagranicznego tym produktem. Ponadto scharakteryzowano straty rodzin pszczelich po zimowaniu 2016/2017 oraz w sezonie pszczelarskim.

Dane do analizy uzyskano z: Inspekcji Weterynaryjnej (IW) (rejstry pasiek prowadzone przez Powiatowe Inspektoraty Weterynarii – stan na październik 2017 r.), Krajowego Ośrodka Wsparcia Rolnictwa (KOWR) (84 ankiety z organizacji pszczelarskich zebrane w ramach realizacji mechanizmu „Wsparcie rynku produktów pszczelich” w sezonie 2017/2018), Ministerstwa Rolnictwa i Rozwoju Wsi, materiałów zebranych we własnym zakresie.

Analizę przygotowano w ramach realizacji Zadania 4.3 pt. „Doskonalenie technologii pasiecznych w kontekście występowania i eliminacji niekorzystnych czynników, uwarunkowań ekonomicznych i jakości produktów pszczelich” w Programie Wieloletnim Instytutu Ogrodnictwa w Skierniewicach.

## **1. Liczba rodzin pszczelich**

Z rejestrów prowadzonych przez Powiatowe Inspektoraty Weterynarii (PIW) wynika, że w kraju jest około 1,55 mln rodzin pszczelich (tab.1). Najwięcej pni pszczelich znajduje się na Lubelszczyźnie (12,3% krajowej liczby), najmniej w województwie podlaskim (2,6%). Prawie 0,5 mln rodzin pszczelich utrzymywanych jest w pasiekach nieprzekraczających 20 pni, a nieznacznie powyżej 200 tys. rodzin w pasiekach zaliczanych do działów specjalnych produkcji rolnej (ponad 80 pni). W oparciu o dane z ankiet zgromadzonych przez KOWR około 1,32 mln rodzin pszczelich znajduje się w posiadaniu pszczelarzy należących do organizacji pszczelarskich.

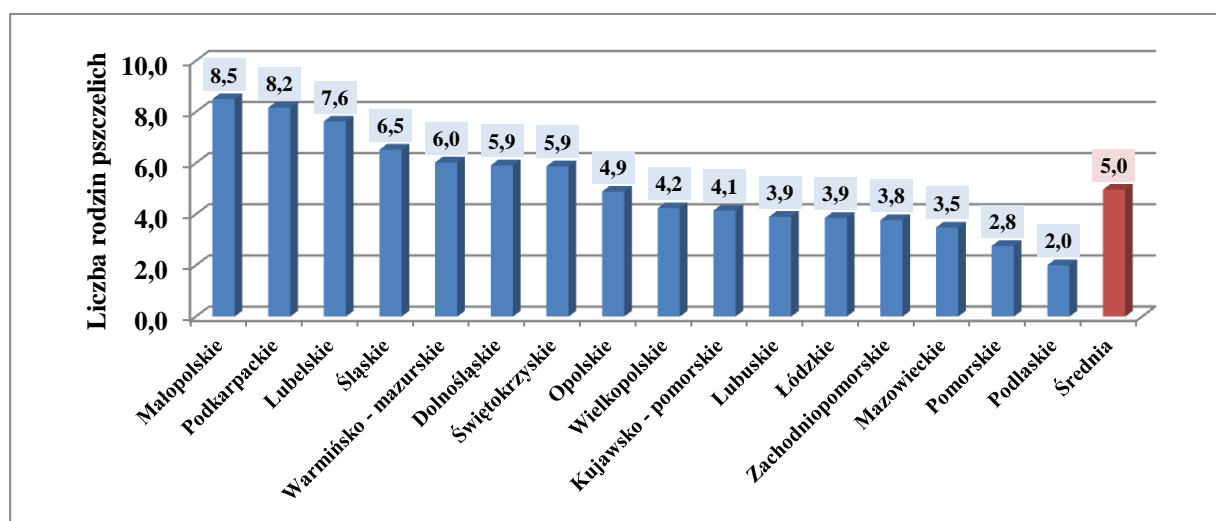
Tabela 1. Liczba rodzin pszczelich w odniesieniu do struktury pasiek

Województwo	Struktura pasiek (liczba rodzin pszczelich)								Łączna liczba rodzin pszczelich
	do 5	od 6 do 10	od 11 do 20	od 21 do 50	od 51 do 80	od 81 do 150	od 151 do 300	pow.301	
Lubelskie	2312	13191	33551	73764	45837	13791	7177	2048	191671
Podkarpackie	2934	14671	32782	52509	27404	9243	5779	470	145792
Warmińsko - mazurskie	885	4735	14382	47457	40877	18807	8968	9564	145675
Małopolskie	6942	20197	29540	43055	16382	6675	3624	2760	129175
Wielkopolskie	3920	13150	25072	42566	24124	11024	4542	2040	126438
Mazowieckie	3892	14620	28365	46372	19049	7212	4371	0	123881
Dolnośląskie	2131	8073	19703	40746	19339	11976	8431	7603	118002
Zachodniopomorskie	1205	5021	12748	35513	19048	9349	2479	950	86313
Śląskie	7930	16826	22058	23202	6908	2233	1034	305	80496
Kujawsko - pomorskie	1691	6549	14296	29948	13695	5840	1980	500	74499
Łódzkie	2978	10269	19537	25600	8425	2101	927	372	70209
Świętokrzyskie	1487	6749	13302	24101	14722	6746	1360	370	68837
Lubuskie	1211	4673	10071	20720	11200	3277	840	2600	54592
Pomorskie	1065	3893	8889	19363	9544	2707	3220	1910	50591
Opolskie	1963	5587	10310	14889	8339	3040	780	1100	46008
Podlaskie	759	3569	8104	18358	6269	2672	855	0	40586
<b>Suma</b>	<b>43305</b>	<b>151773</b>	<b>302710</b>	<b>558163</b>	<b>291162</b>	<b>116693</b>	<b>56367</b>	<b>32592</b>	<b>1552765*</b>

\* rzeczywista liczba pni może się różnić od wykazanej wartości z uwagi na ograniczony stopień aktualizowania danych w rejestrach PIW oraz z powodu braku danych w przypadku 1914 zgłoszonych podmiotów.

## 2. Napszczenie – liczba rodzin pszczelich przypadających na 1 km<sup>2</sup>

Średnio na 1 km<sup>2</sup> powierzchni kraju przypada 5 rodzin pszczelich (ryc.1). Poziom napszczenia nie jest regularny i różni się w poszczególnych województwach. Duże dysproporcje pomiędzy najbardziej napszczonym województwem małopolskim i najmniej - podlaskim (różnica 6,5 rodzin/km<sup>2</sup>) wynikają przede wszystkim z zasobów pożytkowych i tradycji chowu pszczół.

Ryc. 1. Liczba rodzin pszczelich przypadających na 1 km<sup>2</sup>.

### 3. Liczba pszczelarzy i struktura pasiek

W bazie PIW znajduje się 70311 podmiotów posiadających rodziny pszczele, jednak w przypadku 1914 producentów brak jest danych dotyczących liczby rodzin. W związku z powyższym w tabeli 2 ujęto tylko tych pszczelarzy, dla których prowadzona jest kompletna dokumentacja. Najwięcej osób zajmujących się pszczelarstwem zamieszkuje województwo małopolskie, najmniej - podlaskie. Ponad 46 tys. pszczelarzy prowadzi pasieki małe, składające się z nie więcej niż 20 pni, a tylko nieznacznie powyżej 1,4 tys. osób posiada gospodarstwa liczące ponad 80 rodzin pszczelich. Według danych z KOWR ok. 46,1 tys. producentów należy do organizacji pszczelarskich.

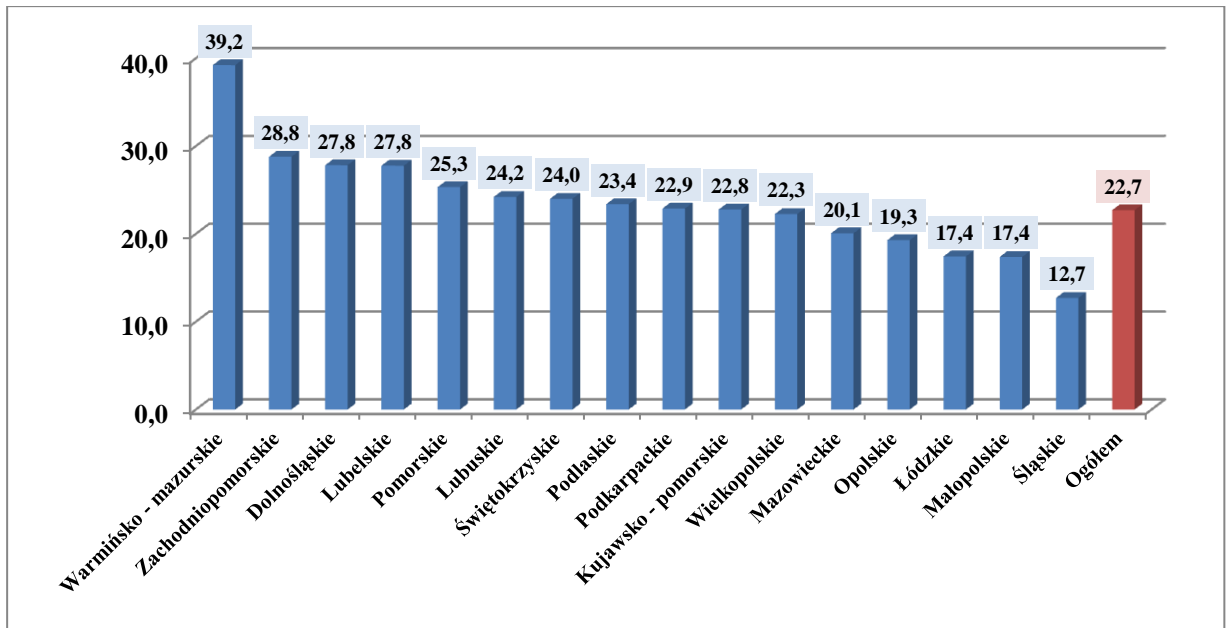
Tabela 2. Liczba pszczelarzy w odniesieniu do struktury pasiek

Województwo	Struktura pasiek (liczba rodzin pszczelich)								Liczba pszczelarzy łącznie
	do 5	od 6 do 10	od 11 do 20	od 21 do 50	od 51 do 80	od 81 do 150	od 151 do 300	pow.301	
<b>Małopolskie</b>	1744	2320	1778	1266	240	63	17	5	<b>7433</b>
<b>Lubelskie</b>	562	1470	1982	2079	649	125	33	4	<b>6904</b>
<b>Podkarpackie</b>	721	1639	1967	1530	398	88	27	1	<b>6371</b>
<b>Śląskie</b>	2125	2008	1354	722	102	21	5	1	<b>6338</b>
<b>Mazowieckie</b>	1013	1701	1729	1362	277	69	21	0	<b>6172</b>
<b>Wielkopolskie</b>	969	1475	1498	1253	352	106	22	5	<b>5680</b>
<b>Dolnośląskie</b>	542	910	1164	1171	284	112	42	17	<b>4242</b>
<b>Łódzkie</b>	742	1166	1193	776	125	19	5	1	<b>4027</b>
<b>Warmińsko - mazurskie</b>	215	531	836	1313	584	179	43	14	<b>3715</b>
<b>Kujawsko - pomorskie</b>	536	744	857	867	203	54	10	1	<b>3272</b>
<b>Zachodniopomorskie</b>	314	557	759	983	282	89	13	2	<b>2999</b>
<b>Świętokrzyskie</b>	367	751	795	677	211	61	6	1	<b>2869</b>
<b>Opolskie</b>	521	646	631	433	122	27	4	2	<b>2386</b>
<b>Lubuskie</b>	309	535	609	600	163	31	4	4	<b>2255</b>
<b>Pomorskie</b>	296	437	528	552	138	26	16	5	<b>1998</b>
<b>Podlaskie</b>	195	404	485	530	94	24	4	0	<b>1736</b>
<b>Suma</b>	<b>11171</b>	<b>17294</b>	<b>18165</b>	<b>16114</b>	<b>4224</b>	<b>1094</b>	<b>272</b>	<b>63</b>	<b>68397*</b>

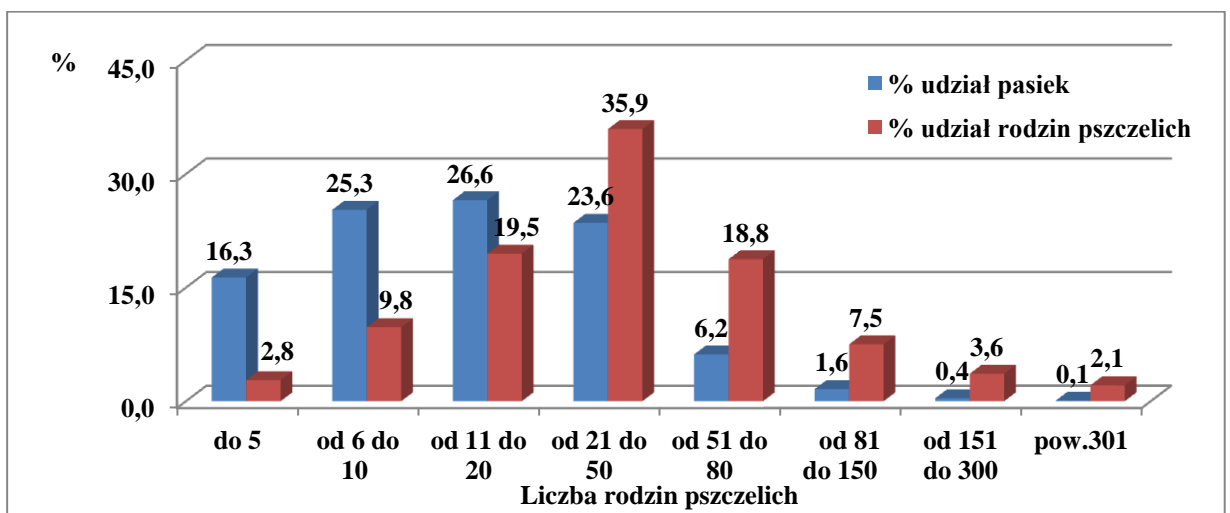
\* z powodu niepełnych danych w przypadku 1914 zarejestrowanych pasiek, ostateczna liczba pszczelarzy jest wyższa od wykazanej w zestawieniu

Przeciętna pasieka składa się z 23 rodzin pszczelich (ryc.2). W zależności od województwa obsada jest mocno zróżnicowana. Największe pasieki zlokalizowane są na Warmii i Mazurach (średnio 39 rodzin), a najmniejsze (poniżej 13 rodzin) położone są na Śląsku.

W strukturze wielkościowej największy udział stanowią pasieki liczące od 11 do 20 pni (26,6%), a najliczniej reprezentowane są pasieki liczące od 21 do 50 rodzin (35,9%) (ryc. 3). Pasieki duże (powyżej 80 rodzin) stanowią niewielki odsetek ogółu (2,1%), a w ich posiadaniu jest 13,2% wszystkich rodzin pszczelich.



Ryc. 2. Średnia wielkość pasiek.



Ryc. 3. Struktura pasiek w Polsce i procentowy udział rodzin pszczelich w poszczególnych wielkościach pasiek.

335 pszczelarzy posiada pasiekę zawodową, czyli liczącą ponad 150 rodzin pszczelich (tab.3). Najwięcej tego typu pasiek znajduje się w województwie dolnośląskim (59) i warmińsko – mazurskim (57), najmniej w województwie podlaskim (4). Pszczelarze zawodowi posiadają w sumie ok. 89 tys. rodzin, tj. 5,7% wszystkich rodzin w kraju. Najwięcej rodzin pszczelich zlokalizowanych jest w województwie dolnośląskim (13,6%), jednakże to w warmińsko – mazurskim liczba pni pszczelich w pasiekach zawodowych jest największa. Średnia wielkość pasieki profesjonalnej wynosi ok. 265 uli, lecz największe, liczące średnio 430 pni, zarejestrowane są w województwie lubuskim.

Tabela 3. Charakterystyka pszczelarstwa zawodowego

Województwo	Liczba pasiek zawodowych	Liczba rodzin pszczelich w pasiekach zawodowych	% udział rodzin pszczelich w pasiekach zawodowych w ogólnej liczbie rodzin	Średnia wielkość pasieki zawodowej
Dolnośląskie	59	16034	13,6	271,8
Warmińsko - mazurskie	57	18532	12,7	325,1
Lubelskie	37	9225	4,8	249,3
Podkarpackie	28	6249	4,3	223,2
Wielkopolskie	27	6582	5,2	243,8
Małopolskie	22	6384	4,9	290,2
Mazowieckie	21	4371	3,5	208,1
Pomorskie	21	5130	10,1	244,3
Zachodniopomorskie	15	3429	4,0	228,6
Kujawsko - pomorskie	11	2480	3,3	225,5
Lubuskie	8	3440	6,3	430,0
Świętokrzyskie	7	1730	2,5	247,1
Łódzkie	6	1299	1,9	216,5
Opolskie	6	1880	4,1	313,3
Śląskie	6	1339	1,7	223,2
Podlaskie	4	855	2,1	213,8
<b>Ogółem</b>	<b>335</b>	<b>88959</b>	<b>5,7</b>	<b>265,5</b>

#### 4. Struktura wiekowa pszczelarzy

Wśród właścicieli pasiek dominują osoby w wieku powyżej 51 lat, gdyż ich odsetek wynosi ok. 62% (tab. 4). Niemal ¼ pszczelarzy jest w wieku średnim, a udział młodych pasieczników sięga 13%. W odniesieniu do obsady pasiek największy odsetek stanowią te, które liczą od 21 do 50 pni i należą do osób w wieku od 51 do 65 lat. Zwraca także uwagę najniższy odsetek pszczelarzy powyżej 65 roku życia w grupie właścicieli pasiek zawodowych.

Tabela 4. Struktura wiekowa pszczelarzy (%) w odniesieniu do struktury pasiek

Struktura pasiek (liczba rodzin pszczelich)	Wiek pszczelarzy (lata)			
	do 35	od 36 do 50	od 51 do 65	powyżej 65
do 5	1,59	2,51	3,15	3,65
od 6 do 10	2,12	3,67	5,15	5,72
od 11 do 20	4,05	7,53	9,50	8,90
od 21 do 50	3,18	7,37	10,33	8,09
od 51 do 80	1,44	2,89	3,73	2,26
od 81 do 150	0,40	0,72	0,80	0,40
od 151 do 300	0,12	0,21	0,26	0,05
powyżej 300	0,03	0,04	0,12	0,02
<b>Ogółem</b>	<b>12,93</b>	<b>24,94</b>	<b>33,05</b>	<b>29,08</b>

## 5. Produkcja miodu

W 2017 r. całkowita produkcja miodu wyniosła niemal 15,2 tys. ton (tab. 5). Najniższe jednostkowe zbiory miodu były na Podkarpaciu, Pomorzu i w Małopolsce, najwyższe - w Wielkopolsce i na Lubelszczyźnie, gdzie wyprodukowano 2320 ton. Ogółem z jednej rodziny pszczelej w pasiekach amatorskich pozyskano 13,5 kg miodu, zaś w towarowych ok. 23 kg.

Tabela 5. Produkcja miodu w kraju i w poszczególnych województwach

Województwo	Produkcja miodu		
	Pasieki amatorskie (kg/rodz. pszczelą)	Pasieki towarowe (kg/rodz. pszczelą)	Produkcja miodu całkowita (t)*
Dolnośląskie	12,6	23,4	1010,4
Kujawsko - pomorskie	13,5	24,8	759,4
Lubelskie	18,4	34,7	2319,8
Lubuskie	15,6	17,8	446,1
Łódzkie	13,9	17,0	616,6
Małopolskie	8,4	20,3	666,7
Mazowieckie	15,5	23,9	1357,3
Opolskie	15,0	15,0	336,0
Podkarpackie	8,2	10,1	582,2
Podlaskie	13,9	18,6	334,5
Pomorskie	8,8	15,7	378,5
Śląskie	12,2	19,9	924,3
Świętokrzyskie	13,8	19,5	703,0
Warmińsko - mazurskie	13,8	21,2	1186,1
Wielkopolskie	19,7	25,6	1908,1
Zachodniopomorskie	12,4	18,8	613,2
<b>Ogółem**</b>	<b>13,5</b>	<b>22,8</b>	<b>15199,8</b>

\*skorygowana o straty rodzin po zimowaniu i w trakcie w sezonu

\*\* uwzględnia dane z 1 organizacji ogólnopolskiej

## 6. Ceny miodu i struktura sprzedaży

W sprzedaży hurtowej najniższe kwoty pszczelarze otrzymywali za miód wielokwiatowy i rzepakowy - od 11 do 12,5 zł/kg (tab. 6). Nieznacznie powyżej 17 zł podmioty skupowe płaciły za kilogram miodu akacjowego, lipowego, gryczanego i spadziowego ze spadzi liściastej. Wyższe były ceny kilograma miodu spadziowego ze spadzi iglastej (ok. 26 zł), a najwyższe - miodu wrzosowego (40 zł). Należy jednak odnotować, że przy ustalaniu ceny zakupu decydował udział pyłku przewodniego w przypadku odmianowych miodów nektarowych lub wskaźnik przewodności elektrycznej w miodach spadziowych.

Miody sprzedawane bezpośrednio z pasiek uzyskiwały wyższe ceny niż w sprzedaży hurtowej. Najtańsze - rzepakowe trafiały na rynek za ok. 23 zł/kg. Za nieznacznie wyższą kwotę sprzedawano miód wielokwiatowy (ok. 25 zł/kg). Wśród późniejszych odmian miodu

nektarowego najdroższy był gryczany (30zł/kg), natomiast zbliżone ceny uzyskiwały miody akacjowe i lipowe (28 zł/kg). Istotnie więcej kosztował miód spadziowy ze spadzi iglastej i miód wrzosowy.

W porównaniu do pozostałych kanałów zbytu, poza miodem wielokwiatowym, w sprzedaży detalicznej ceny miodu były najwyższe.

W ramach sprzedaży bezpośredniej i detalicznej na rynek trafiło 84,4% miodu, a pozostałą jego część pszczelarze skierowali do punktów skupu hurtowego.

Tabela 6. Ceny miodu (zł/kg) w sprzedaży bezpośredniej, w skupie hurtowym i w handlu detalicznym w okresie X-XI 2017 roku

Odmiany miodu	Sprzedaż bezpośrednia			Sprzedaż do punktów skupu			Sprzedaż detaliczna		
	min	max	średnio	min	max	średnio	min	max	średnio
<b>Wielokwiatowy</b>	17,0	35,0	<b>24,8</b>	11,0	12,5	<b>11,9</b>	17,9	37,5	<b>24,4</b>
<b>Rzepakowy</b>	14,0	35,0	<b>23,1</b>	11,0	12,5	<b>11,9</b>	20,4	36,0	<b>27,7</b>
<b>Akacjowy</b>	20,0	35,0	<b>28,0</b>	17,0	18,0	<b>17,5</b>	29,9	45,0	<b>36,1</b>
<b>Lipowy</b>	22,0	40,0	<b>28,8</b>	16,0	18,0	<b>17,4</b>	23,0	47,5	<b>32,0</b>
<b>Gryczany</b>	21,0	45,0	<b>30,4</b>	16,0	18,0	<b>17,3</b>	26,0	42,6	<b>32,4</b>
<b>Spadziowy ze spadzi iglastej</b>	24,0	48,0	<b>36,2</b>	23,0	32,0	<b>25,7</b>	39,0	66,3	<b>48,5</b>
<b>Spadziowy ze spadzi liściastej</b>	22,0	45,0	<b>31,9</b>	14,0	20,0	<b>17,4</b>	28,5	38,0	<b>34,2</b>
<b>Wrzosowy</b>	30,0	61,7	<b>49,8</b>	40,0	40,0	<b>40,0</b>	51,2	99,8	<b>70,8</b>

## 7. Koszty produkcji

Jednostkowe koszty produkcji 1 kg miodu wyniosły ok. 20 zł w pasiekach małych i ok. 15 zł w pasiekach dużych (tab.7). Koszty ogółem w przeliczeniu na jedną rodzinę pszczelą sięgały prawie 340 zł w produkcji towarowej i 276 zł w produkcji amatorskiej. Stałe obciążenia finansowe stanowiły ok. 20% kosztów produkcji w pasiekach towarowych i ok. 15% w amatorskich. Spośród kosztów zmiennych, niezależnie od typu prowadzonej pasieki, najwyższe były koszty pracy. Poza tą pozycją, koszty dokarmiania (pasieki amatorskie) i koszty transportu (pasieki towarowe) zasadniczo weryfikowały opłacalność produkcji pszczelarskiej.



Tabela 7. Kalkulacja najważniejszych kosztów produkcji na 1 rodzinę pszczelą w zł (wg cen w 2017 r.)

Wyszczególnienie kosztów		Typ pasiek			
		Amatorskie	Udział (%)	Towarowe	Udział (%)
Koszty stałe	Amortyzacja uli	35	12,7	35	10,4
	Amortyzacja sprzętu	7	2,5	14	4,1
	Amortyzacja pracowni	–	–	15	4,4
	Dzierżawa pasieczysk	–	–	4	1,2
	<b>Suma</b>	<b>42</b>	<b>15,2</b>	<b>68</b>	<b>20,1</b>
Koszty zmienne	Pokarmy	37,5	13,6	37,5	11,1
	Węza	10	3,6	12	3,5
	Matki pszczele	20	7,3	30	8,9
	Leki	15	5,5	15	4,4
	Transport	14,2	5,2	46,6	13,8
	Energia elektryczna	10	3,6	20	5,9
	Praca	120	43,5	96	28,4
	Materiały i inne	7	2,5	13	3,9
	<b>Suma</b>	<b>233,7</b>	<b>84,8</b>	<b>270,1</b>	<b>79,9</b>
<b>Koszty ogółem</b>		<b>275,7</b>	<b>100,0</b>	<b>338,1</b>	<b>100,0</b>
<b>Koszt jednostkowy (1kg miodu)</b>		<b>20,4</b>		<b>14,8</b>	

## 8. Handel zagraniczny na rynku miodu

W 2016 roku w zagranicznym obrocie handlowym miodu zanotowano deficyt na poziomie 12,7 mln EUR (tab. 8). Łączna wartość eksportu wyniosła 33,3 mln EUR (wolumen 14,7 tys. ton), natomiast wartość importu osiągnęła 46 mln EUR (wolumen 24,4 tys. ton). W pierwszych 9 miesiącach 2017 roku eksport objął prawie 10 tys. ton miodu, zaś jego import - prawie 16,5 tys. ton. W największych ilościach miód z Polski trafiał na rynek francuski (2,7 tys. ton) i niemiecki (ok. 2 tys. ton), natomiast największe ilości miodu zakupiono na rynku ukraińskim (prawie 9 tys. ton) i chińskim (ok. 5 tys. ton) (tab. 9 i 10).

Tabela 8. Handel zagraniczny na rynku miodu

Okres	Eksport		Import		Saldo (eksport - import)
	Wolumen (tony)	Wartość (tys. EUR)	Wolumen (tony)	Wartość (tys. EUR)	Wartość (tys. EUR)
<b>2016 rok</b>	14758,6	33321	24418,6	46054,4	-12 733,40
<b>I - IX 2017 rok</b>	9979,7	24308,1	16465,7	32022,2	-7 714,10

Tabela 9. Eksport miodu – główne kraje przeznaczenia, wartości i ilości (I –IX 2017r.)

Kraj przeznaczenia	Wartość (tys. EUR)	Masa (t)	Cena (EUR/kg)
	A	B	A/B
Francja	5879,3	2709,1	2,2
Niemcy	5359,1	2031,2	2,6
Hiszpania	2425,9	1106,5	2,2
Belgia	1540,6	828,4	1,9
Włochy	1448,0	551,6	2,6
Grecja	1202,4	541,6	2,2
Bulgaria	757,4	310,2	2,4
Rumunia	566,7	302,8	1,9
Wielka Brytania	1441,6	237,6	6,1
Słowacja	488,7	232,1	2,1
Holandia	406,4	206,3	2,0
Irlandia	472,9	162,3	2,9
Chorwacja	378,4	159,3	2,4
Dania	308,9	120,5	2,6
Łotwa	196,4	102,3	1,9
Chiny	331,9	96,0	3,5
Stany Zjednoczone Ameryki	382,5	90,0	4,3
Szwecja	92,2	29,6	3,1
Litwa	76,8	27,0	2,8
Austria	67,8	21,7	3,1
Słowenia	39,5	20,6	1,9
Japonia	78,7	19,3	4,1
Cypr	33,0	17,5	1,9
Estonia	33,0	13,8	2,4
Kanada	65,3	11,1	5,9
Pozostale	234,8	31,3	7,5
<b>Suma</b>	<b>24308,1</b>	<b>9979,7</b>	<b>2,4</b>

Tabela 10. Import miodu – główne kraje pochodzenia, wartości i ilości (I – IX 2017r.)

Kraj pochodzenia	Wartość (tys. EUR)	Masa (t)	Cena (EUR/kg)
	A	B	A/B
Ukraina	14674,8	8960,4	1,6
Chiny	7229,1	4896,1	1,5
Rumunia	2763,2	681,1	4,1
Bulgaria	1707,7	647,3	2,6
Niemcy	1362,9	317,6	4,3
Wietnam	227,1	197,2	1,2
Holandia	520,3	162,2	3,2
Węgry	665,4	110,6	6,0
Moldawia	225,8	110,1	2,1
Wielka Brytania	233,2	69,0	3,4
Litwa	268,3	67,8	4,0
Rosja	119,4	50,3	2,4
Argentyna	153,1	49,6	3,1
Hiszpania	226,2	44,1	5,1
Serbia	59,3	22,8	2,6
Francja	100,9	22,7	4,5
Nowa Zelandia	1252,8	17,9	70,1
Portugalia	105,9	15,4	6,9
Pozostale	126,8	23,5	5,4
<b>Suma</b>	<b>32022,2</b>	<b>16465,7</b>	<b>1,9</b>

## 9. Straty rodzin pszczelich

W trakcie zimowania pszczelarze utracili około 25% rodzin pszczelich (tab.11). Największe upadki, sięgające prawie 1/3 wszystkich zazimowanych pni pszczelich odnotowali pszczelarze z kilku województw (lubuskiego, małopolskiego, dolnośląskiego, opolskiego, pomorskiego i lubelskiego). W trakcie sezonu pszczelarskiego w 12 regionach zgłoszono przypadki podtruc lub zatruc rodzin pszczelich przeważnie na uprawach rzepaku i roślin sadowniczych. Największe ostre zatrucia rodzin wystąpiły w Wielkopolsce i na Pomorzu. Istotnie duże podtrucia miały miejsce w województwie lubuskim i kujawsko-pomorskim.

Tabela 11. Straty rodzin pszczelich w trakcie zimowania i sezonu pszczelarskiego`

Województwo	Szacunkowe straty rodzin pszczelich w trakcie zimowania (w %)		Straty rodzin pszczelich w trakcie sezonu pasiecznego
	Zakres	Ogółem	Liczba rodzin (rodzaj uprawy)
Dolnośląskie	od 12 do 60	30,9	335 (podtrucia - rzepak oz., łubin)
Kujawsko - pomorskie	od 9 do 30	16,2	15 (ostre zatrucie - rzepak oz.) 1815 (podtrucia - rzepak oz., sady, uprawy cebuli nasiennej)
Lubelskie	od 3 do 35	28,6	27 (podtrucia - rzepak oz.)
Lubuskie	od 25 do 40	33,2	6500 (podtrucia - rzepak oz., sady, zabiegi herbicydowe w zbożach)
Łódzkie	od 14 do 25	20,9	137 (podtrucia - rzepak oz., porzeczki)
Małopolskie	od 25 do 40	33,1	101 (podtrucia - rzepak oz., sady)
Mazowieckie	od 5 do 40	17,9	130 (ostre zatrucie - sady, rzepak oz.) 85 (podtrucia - sady, rzepak oz., kwitnące chwasty w zbożach)
Opolskie	----	30,0	Brak zgłoszeń
Podkarpackie	od 3,5 do 30	23,3	Brak zgłoszeń
Podlaskie	od 10 do 24	19,9	Brak zgłoszeń
Pomorskie	----	30,0	340 (ostre zatrucie - rzepak oz.) 10 (podtrucia - rzepak oz.)
Śląskie	od 18 do 40	25,0	Brak zgłoszeń
Świętokrzyskie	od 25 do 30	26,0	570 (podtrucia - rzepak oz., sady, uprawy malin)
Warmińsko - mazurskie	od 8 do 30	20,1	180 (podtrucia - rzepak oz. i inne uprawy)
Wielkopolskie	od 11,9 do 45	21,1	457 (ostre zatrucie - rzepak oz.) 423 (podtrucia - rzepak oz. i inne uprawy)
Zachodniopomorskie	od 20 do 40	24,3	220 (ostre zatrucie - rzepak oz.) 486 (podtrucia - rzepak oz. i inne uprawy)
<b>Ogółem</b>	<b>od 3 do 60</b>	<b>25,0</b>	<b>1162 - ostre zatrucia, 10669 - podtrucia</b>

## **10. Podsumowanie**

Stan sektora pszczelarskiego w Polsce w 2017 r. można scharakteryzować następująco:

1. Po zimie 2016/2017 zanotowano bardzo wysokie straty – szacuje się, że w kraju nie przeżyła co czwarta rodzina pszczela, a poziom strat w kilku województwach był jeszcze wyższy.
2. Warunki pogodowo – pożytkowe, niemal na obszarze całego kraju nie sprzyjały zadawalającej produkcji miodu, zarówno w aspekcie jednostkowych zbiorów, jak i całkowitej jego produkcji, która została dodatkowo ograniczona stratami po zimie i w sezonie pszczelarskim spowodowanymi źle przeprowadzanymi zabiegami ochrony roślin.
3. Koszty produkcji w przeliczeniu na 1 rodzinę pszczelą w stosunku do 2016 roku wzrosły o ok. 4%. Niskie zbiory miodu przy wysokich kosztach prowadzenia gospodarki pasiecznej przełożyły się bezpośrednio na ogromny wzrost jednostkowego kosztu produkcji – w pasiekach amatorskich odnotowano ok. 30% wzrost, a w towarowych ok. 45% wobec roku poprzedniego. Nieznacznie wyższe niż przed rokiem ceny miodu nie poprawiły opłacalności prowadzenia produkcji pasiecznej.
4. Aktualna struktura wiekowa pszczelarzy świadczy o nieznacznym, ale systematycznym zwiększaniu się udziału producentów w wieku do 50 lat.
5. Pozytywnym aspektem w handlu zagranicznym na rynku miodu jest regularny wzrost eksportu. Nie można jednak określić jaki udział stanowi w nim miód wyprodukowany w krajowych pasiekach. Zwiększający się przywóz miodu z zagranicy oraz duża ilość miodu dystrybuowana w ramach sprzedaży bezpośredniej może świadczyć o tranzytowym charakterze Polski w międzynarodowym handlu tym produktem.
6. Mimo dużych upadków rodzin po zimie zwiększyło się pogłowie pszczół, o czym świadczą statystyki zarówno PIW jak i dane z organizacji pszczelarskich zebrane przez KOWR. W okresie jednego roku przybyło w kraju ok. 48 tys. rodzin (3,2%).